

数据桥接服务系统使用指南

1 产品定义

数据桥接服务系统（“本系统”）包含“数据桥接”客户端（包含基础平台、监控平台、经营分析），数据桥接解析服务和“数据桥接”APP。通过在商户收银设备上部署数据桥接服务系统，可实现以零售行业购物中心业态为主的商业企业，能够采集到商户消费数据，并且支持“数据桥接”客户端进行监管查看、日常经营分析及扣点结算数据统计。

“数据桥接”APP 是一款互联网化产品，可以安装在任意 Window XP 以上操作系统上，无需对接任何软件，通过自主研发的专利技术，帮助商业生态链和产业生态链打破数据孤岛，建立无处不在的数据联结。

2 产品组合

“数据桥接”APP 可与凭证开票、进销项票证管理、税务稽核、食药追溯、虚拟收银台、CRM 生态系统等产品的数据互联互通；提供真实、可靠的桥接数据。

3 产品手册

3.1 功能特点

- 1、安装便利，操作简单；
- 2、智能分析账单类型，识别账单内容；
- 3、对收银系统零干扰，不影响系统中的其他软件运行，不改变现有系统环境来实现数据实时获取；
- 4、数据实时性高、真实可靠，防篡改，对数据进行数据签名，传输过程中进行加密，以保证数据的准确性；
- 5、可以采集商户订单信息，客显屏信息，包含订单流水号、应收金额、SKU 信息、会员信息等；
- 6、支持反向回写会员 ID、订单、折扣率等信息入收银系统；
- 7、可获取单品销售明细数据；
- 8、支持实现在商户指定类型的销售小票上进行文字、图片、一维条码、二维码追加打印；还可实现空白区域插打服务；打印适配率高；

3.2 安装指南

3.2.1 快捷安装



双击运行安装程序，如图 1。默认安装路径为：C:\FetchView。点击“立即安装”，进入安装界面，完成后，进入安装完成界面，如图 2，使用微信扫描界面二维码，进入商家服务管理平台。



图 1



图 2

完成安装，数衍桥接器自动运行，显示托盘图标为，则连接正常。托盘图标为，则连接异常。若出现异常，可以打开“帮助反馈”，反馈异常信息，详情请查看使用指南。

3.2.2 自定义安装

在图 1 界面，点击“自定义选项”，进入自定义选项界面，如图 3。默认选择“核心组件”模块，为必选项，其他模块根据实际功能，有需要进行勾选，



图 3

组件简介

- 1) 核心组件：必选项，用于数据桥接，二维码及相关信息追加。
- 2) 纸电打印机：需配套使用纸电打印机硬件，将二维码显示在纸电打印机上。
- 3) 分发助手：选中，可使用屏幕分发。

安装目录

请选择足够空间的磁盘进行安装，一般不少于 300M，若选择磁盘的空间不足，会自动匹配磁盘空间满足的盘符，并提醒“所选磁盘空间不够，已为您切换其他磁盘”，如图 4。



图 4

在线获取授权

默认“在线获取授权”，点击进行安装，如图 5



图 5

若如手动更换 lic，将进入本地授权文件选中界面，如图 6。本地授权文件不是必选项，若选择，使用当前授权文件；若不选择，则没有授权文件，将会影响部分功能正常使用。

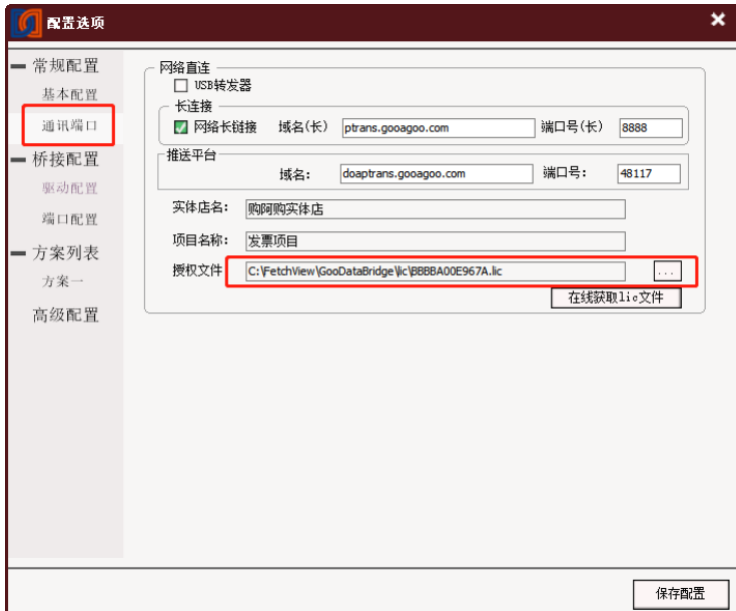


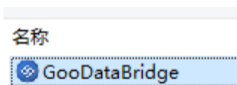
图 6

3.2.3 卸载

在开始菜单查找 DataBridge 文件夹，或控制面板\所有控制面板项\程序和功能中查找“GooDataBridge”，如图卸 1、卸 2。



卸 1



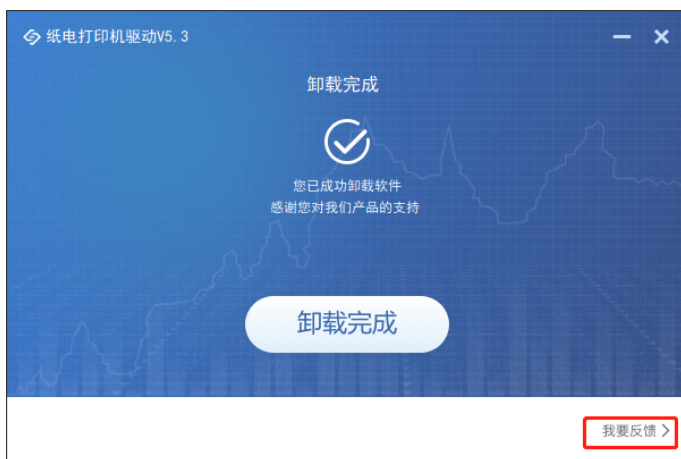
卸 2

点击卸载，进入卸载页面，如图卸 3



卸 3

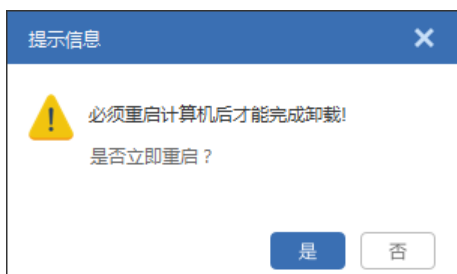
选择或输入卸载原因，将有助于我们努力提升我们的产品质量；点击“我要反馈”，通过电话、邮件等方式也可以给我们反馈，如图卸 4





卸 4

点击“开始卸载”，完成后，进入卸载完成界面，点击“卸载完成”，完成卸载流程。若出现如图卸 5，重启后，即可删除残留文件。



卸 5

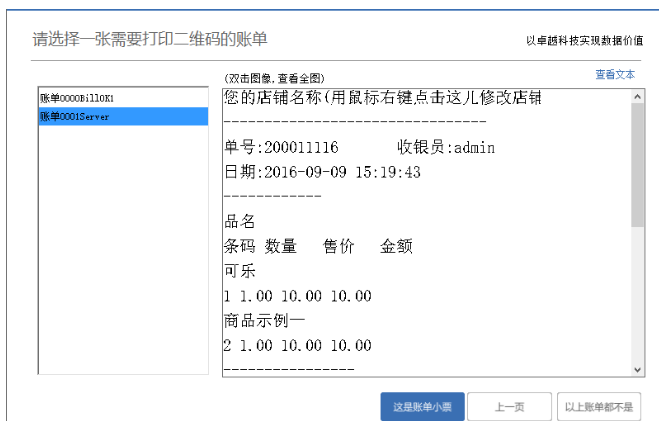
3.3 使用指南

适用人群：适用于各类商户、商场 IT、实施人员、技术支持人员等。

适用行业：适用于购物中心、餐饮、商超、品牌连锁等领域。

3.3.1 手动配置二维码

右键点击托盘图标，点击“二维码设置”，进入二维码设置页面，您可以根据左侧的账单列表，查找是否有需要追加二维码的账单类型，如下图所示：

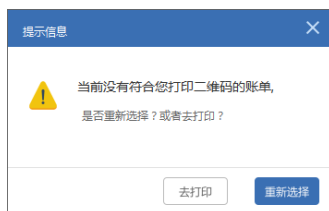


若列表中有符合您要求的账单，请选中列表中需要打印二维码的账单，点击“这是账单小票”，进入二维码配置界面，如下图所示：



您可以双击放大图像后，鼠标拖拽改变二维码在账单中的位置；然后点击“下一步”，完成二维码配置。

若列表中没有符合您要求的账单，点击“以上账单都不是”，系统会提示您如下图所示：



点击“去打印”，进入打印二维码账单界面，提示您使用收银系统打印需要配置二维码的账单数据。



打印之后，点击“下一步”，进入数据展示页面，查看刚刚打印的账单，并确认是否为需要的账单数据。数据展示页面可能有多页数据，若都正确，建议选择第一页数据。

点击“这是账单小票”，进入二维码配置页面，您可以双击放大图像后，鼠标拖拽改变二维码在账单中的位置，建议放在最后。点击“下一步”，完成二维码配置，进入完成界面。



3.3.2 快捷设置

ctrl+鼠标右键，进入配置界面，如下图所示：



开机自启动：默认勾选，建议勾选，开机时，自动启动数衍桥接器；

自动升级：默认不勾选，若勾选，自动提醒下载最新版本，下载完成后，将提醒您是否立即安装更新包；

打印二维码：默认勾选，控制是否追加二维码；

自动追加：默认勾选，若勾选，将自动判断账单类型，默认结账单可以自动追加二维码。“打印二维码”勾选，才可启用；

结账单：默认勾选，若勾选，自动判断账单类型为结账单的数据，将自动追加二维码。“自动追加”勾选，才可启用；

预结单：默认不勾选，若勾选，自动判断账单类型为预结单的数据，将自动追加二维码。“自动追加”勾选，才可启用；

追加关键词：配置关键词后，若有账单文本数据，且在文本数据中存在此关键词，则追加二维码；和自动追加并列使用；

二维码提示语：修改二维码提示语。

3.3.3 帮助反馈

右键点击托盘图标，点击“帮助反馈”，进入反馈页面，如下图所示：



请反馈你在使用中的问题

追码问题 没有打印二维码 二维码位置不理想 二维码错误

打印问题 无法打印小票 打印变慢 打印账单样式改变

其他问题

联系客服 [在线反馈](#) [客服公众号](#) 服务热线：400-815-5058

反馈

请根据您的实际情况填写信息，点击“反馈”，我们会收到您的反馈信息并及时处理。如遇到紧急情况，请直接通过在线反馈、客服公众号或服务热线直接与我们联系。

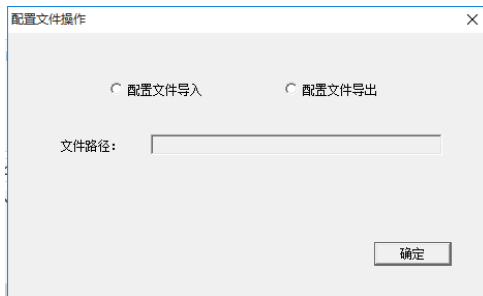
3.3.4 软件升级

鼠标右键，显示快捷操作功能，点击“软件升级”，打开软件升级界面。若设置界面没有勾选自动升级，可以点击“开始下载”按钮进行手动升级；如下图所示：



3.3.5 导入/导出

安装完成后，可将配置信息导出到本机，若要重新安装数衍桥接器，可以将此配置信息导入到新安装的软件中。如下图所示：




3.3.6 退出和重启

退出：退出数衍桥接器。

重启：重启数衍桥接器。

3.3.7 关于

版本：显示当前版本信息；

授权码：显示当前授权码编号，双击，显示关联商户二维码，此二维码可提供给机构；

官网主页：数衍科技官方网站；

技术支持：遇到问题，可以将问题发到技术支持邮箱

数衍商家公众号：扫码，可以进入商家管理平台，体验 CRM 生态系统；



3.3.8 设备隐藏及呼出

隐藏：Ctrl+Art+H

呼出：Ctrl+Art+G